



## CHRISTOPHE HIOCO, DE LA BANQUE AUX ARTS D'ASIE

La galerie Christophe Hioco, située à Paris près du parc Monceau, participe à l'Asian Week de New York, au Parcours des Mondes de Paris et à la Braf de Bruxelles depuis dix ans. Elle sera à la Biennale Paris au Grand Palais, du 10 au 17 septembre (cf. p. 72), ainsi qu'au Parcours des Mondes (cf. p. 100), du 12 au 17 septembre. Collectionneur de tout temps, Christophe Hioco occupait un poste de direction dans la banque JP Morgan qui, il y a 25 ans, lui a permis de connaître l'Asie. Basé à Tokyo et Singapour, il parcourt l'Inde, la Chine et le Sud-Est asiatique. Il commence alors à collectionner et à se documente avidement. En 2003, il décide de sauter le pas et démarre une activité à Londres, puis à Paris rue de Penthièvre en 2005. Il se spécialise alors, par goût personnel, dans l'art indien, l'Asie du Sud-Est et dans le monde indianisé avec le Gandhāra et l'Himalaya. En 2012, son fils Gildas le rejoint à la galerie, et ensemble ils créent un fonds d'investissement pour des collectionneurs-investisseurs internationaux.

La galerie présente, sur rendez-vous, dans un espace de près de 200 m<sup>2</sup> des œuvres à la provenance irréprochable, toutes analysées scientifiquement afin de garantir une éthique exemplaire. En septembre sera publiée la monographie Khajuraho, apogée sensuelle de l'art indien (temples et sculptures), écrite par Gilles Béguin, conservateur général honoraire du patrimoine et conseiller de la galerie. Classé au patrimoine mondial de l'Unesco, ce site de vingt-cinq temples est un sommet de l'architecture médiévale indienne, et offre des corps fascinants aux attitudes érotiques. Laurent Schroeder

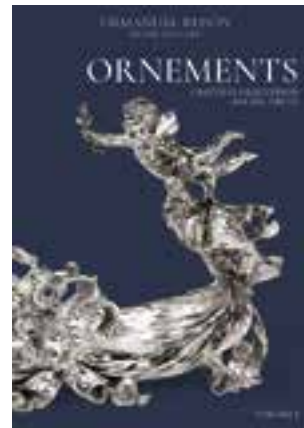
[www.galeriehioco.com](http://www.galeriehioco.com)

Vue extérieure de la galerie.  
© Photo Gilles Puech

## ORFÈVRES D'EXCEPTION CHEZ EMMANUEL REDON

La galerie Emmanuel Redon, installée au marché Biron à Saint-Ouen et spécialisée dans l'orfèvrerie française des XIX<sup>e</sup> et XX<sup>e</sup> siècles (voir EOA n° 527 p. 80), met à l'honneur dans un ouvrage richement illustré quinze de ses pièces phares réalisées par les plus prestigieux artistes du XIX<sup>e</sup>, tels que François-Désiré Froment-Meurice et son fils Émile, Marc-Augustin Lebrun, Henri Duponchel ou encore Gustave Odier, issu d'une prestigieuse dynastie d'orfèvres. Perfectionnant inlassablement leurs techniques, ces artistes éclectiques s'inspirent volontiers de l'Orient et de l'Asie mais également du Moyen Âge et de la Renaissance. Témoins du regain d'intérêt que connaissent les arts décoratifs à cette période, aigüières, centres de table et autres verseuses sont ici replacés dans leur contexte de création. A.-L. E.

À lire : Emmanuel Redon, *Ornements. Orfèvres d'exception du XIX<sup>e</sup> siècle*, SARL Emmanuel, 2017, 272 p., 40 € [édition en quatre langues : français, anglais, russe et chinois].



## À TOUCY : LA GALERIE DE L'ANCIENNE POSTE A 20 ANS

La région naturelle de la Puisaye, située aux confins de l'Orléanais, du Nivernais et de la Bourgogne, est une terre de céramistes. En 1997, potiers et amateurs ont uni leurs forces pour fonder l'association qui gère la galerie établie au cœur de la charmante cité de Toucy, à moins de 2 heures de Paris. 9 000 visiteurs poussent chaque année les portes de l'hôtel particulier du XVII<sup>e</sup> siècle – qui a un temps abrité un bureau de poste – pour admirer les créations de la douzaine d'artistes qui y sont présentés : mentionnons la Britannique Ursula Morley-Price qui travaille depuis 1989 en Charente, ou Robert Deblander, aujourd'hui disparu mais qui contribua au renouveau du grès dans la France de l'après-guerre. La galerie a progressivement assis sa notoriété et Isabelle Brunelin,



membre fondateur et présidente de l'association, souligne : « nous présentons artistes confirmés et talents émergents dans le cadre d'expositions personnelles, ce qui est relativement rare dans le domaine de la céramique ! ». Afin de célébrer dignement ses 20 ans, les artistes invités ont été sélectionnés au-delà des frontières : après les sculptures de l'Anglais Michael Flynn et les pièces sobres inspirées du Bauhaus de la Danoise Bente Hansen, les créations colorées aux formes organiques d'Elena Gileva ont investi les lieux. M. E.-B.

[www.galerie-ancienne-poste.com](http://www.galerie-ancienne-poste.com)